



**MEDAŞ  
MERAM ELEKTRİK DAĞITIM A.Ş.  
GENEL MÜDÜRLÜĞÜ**

**KONYA**

**YENİLEME VE YAPIM İŞİ  
ÖZEL ŞARTNAMESİ**

## İçindekiler

1. İŞİN KONUSU .....	- 2 -
2. İŞİN KAPSAMI .....	- 2 -
3. TANIMLAR.....	- 2 -
4. YÜKLENİCİNİN YAPACAĞI İŞLER.....	- 2 -
5. YER TESLİMİ VE İŞ PROGRAMI .....	- 3 -
6. YÜKLENİCİNİN ORGANİZASYONU .....	- 4 -
7. MALZEMELER.....	- 5 -
8. KONTROL HİZMETLERİ.....	- 5 -
9. PERSONEL EĞİTİMİ .....	- 6 -
10. İŞ GÜVENLİĞİ .....	- 6 -
11. Cezalar ve Kesintiler .....	- 7 -
12. İşlerin Fiyatlandırılması Hakediş Tanzimi ve Ödemeler .....	- 8 -
13. Geçici Hakediş ile birlikte istenen belgeler .....	- 10 -
14. Kesin Hakediş Raporu Ve Hesap Kesilmesi: .....	- 11 -
15. Sözleşme kapsamında yaptırılacak ilave işler, iş eksilişi ve işin tasfiyesi .....	- 12 -
16. İşin Süresi ve Uzatılması.....	- 12 -
17. KABUL İŞLEMLERİNE İLİŞKİN ŞARTLAR.....	- 12 -
18. GENEL HUSUSLAR .....	- 15 -
19. ŞARTNAMENİN EKLERİ .....	- 16 -

## 1. İŞİN KONUSU

Meram Elektrik Dağıtım A.Ş. hizmet alanı içerisinde, Yenileme ve Yapım işi olarak ifade edilen ve 2. Maddede kapsamı açıklanan yapım işleri bu şartnamenin konusudur.

## 2. İŞİN KAPSAMI

Mevcut Elektrik Dağıtım Şebekelerinde mevcut AG-OG elektrik dağıtım tesisleri, trafo postalarında güç değişiklikleri, hat tertibi değişikliği, aydınlatma tadilatları gibi mevcut tesislerin iyileştirilmesi işleri bu kapsamda yapılacaktır.

## 3. TANIMLAR

**Orta Gerilim [(OG)]** : Etkin değeri 1000 volt ile 36000 volt olan fazlar arası gerilimi,

**Alçak Gerilim (AG)** : Etkin değeri 1000 voltun altında olan gerilimi,

**AG - OG elektrik dağıtım tesisleri:** İndirici Merkez (İM), OG-OG transformatörleri, dağıtım merkezi (DM), kesici ölçü kabini (KÖK), trafo binası, direk tipi trafo postası, enerji nakil hattı (ENH), alçak ve orta gerilim (AG-OG) dağıtım şebekesi, genel aydınlatma tesisleri, kompanzasyon tesislerini,

**Şirket Ambarları:** Konya (Merkez) ve Aksaray(Merkez)de bulunan ambar tesislerini

**İşletme Birimi:** İşletme Mühendisliklerini ve İşletme Şefliklerini,

**CBS:** Coğrafi Bilgi Sistemini

**EDABİS:** Elektrik Dağıtım Bilgi Sistemi

**Şirket:** Meram Elektrik Dağıtım A.Ş.

**Yüklenici:** Şirket adına sözleşme konusu işini yapan firma

**AG Şube Kablosu:** Elektrik Dağıtım Sisteminde Alçak gerilim bağlantı noktası ile ölçü devresine kadar ki her türlü havai ve yer altı kablosudur.

**Kontrol Görevlisi:** Şirket adına çalışan bölge işletmedeki sorumlu personel veya Şirketin görevlendirdiği mühendis.

**Yerleşim Birimi:** Belediye imar alanı içi, köy ve köy altı yerleşim alanları içi

## 4. YÜKLENİCİNİN YAPACAĞI İŞLER

Yüklenici, işlerini Sözleşme, bu şartname ve eklerine, proje, kroki ve planlara, yürürlükteki mevzuata, teknik ve sanat kurallarına uygun olarak yapacaktır. Krokisiz ve/veya projesiz hiçbir tesis işi yapılmayacaktır.

Yapılan tüm işler, ŞİRKET in belirlediği sistem dâhilinde EDABIS programına yüklenici tarafından girilecektir.

Tesis yapımı sırasında demontaj edilen AG şube kabloları bağlantısını yapacaktır.

Çalışması esnasında giderleri kendisine ait olmak üzere gerekli tüm önlemleri (Trafik, Karayolları, Altyapı Koordinasyon Merkezi, Belediye vb. Kuruluşların prosedürlerine göre) alacak ve almış olduğu izinlerin tutanaklarının bilgilerini Şirket'e verecektir

Şirketin istediği gerekli rapor ve dokümanları hazırlayacaktır.

#### 4.1 Kroki Çizilerek Yapılacak İşler

- a- AG havai hat ve yer altı şebeke ıslahatları
- b- AG havai hat ve yer altı şebeke deplaseleri
- c- Karakteristiğinde değişiklik olmamak kaydı ile aydınlatma tesisindeki deplase işleri
- d- Demontaj edilen AG şube kabloları

#### 4.2 Proje Çizilerek Yapılacak İşler

- a- Aynı yerleşim birimi içinde yapılan bütün trafo değişimleri
- b- OG şebeke tadilatları
- c- Enerji nakil hatları tadilatları
- d- Kesici, Pano, Redresör, Röle, Ayırıcı, Direk, Hücre, Akım trafosu, Gerilim trafosu değişiklikleri

### 5. YER TESLİMİ VE İŞ PROGRAMI

Yüklenici; sözleşmeyi imzaladığı tarihten itibaren en geç **5** gün içerisinde ilgili İşletme biriminden yazılı olarak yer teslimi yapılması talebinde bulunacaktır.

Talebin gelmesinden sonra ilgili işletme birimi yüklenici organizasyonunun yeterli olduğunu tespit ettikten sonra, en geç **5** gün içerisinde yükleniciye ( şantiye şefi hazır olacak ) işin yer teslimlerini bizzat arazide yapacak, **(Ek 1)** örneğe uygun **Yer Teslim Protokolü** imza altına alınacaktır.

Yüklenici yer tesliminin yapılmasından sonra en geç 10 gün içerisinde;

Madde 4.1 kapsamındaki işler için mevcut ve yeni durumunu gösterir krokisini, malzeme metraji, örneğe uygun formatta **(Ek 2)** hazırlayacak, ilgili İşletme Mühendisine onaylatacaktır. Hazırlanan krokilerde değişiklik yapılan hat aralığı, direk , trafo, bina özellikle belirtilecek ve bu envanterlere ait numara, barkod no veya isim yazılacaktır.

Madde 4.2 kapsamındaki işler için yüklenici tarafından hazırlanan projeler Şirket ilgili birimlerine onaylatılacaktır.

Malzeme tedarik süreleri dikkate alınarak aylık iş programları yapılacak ve ilgili işletme mühendisine onaylatılacaktır.

Şirket yükleniciden iş programını güncellemesini talep etmesi halinde; yüklenici güncellenen detaylı iş programını yazılı olarak Şirket' e verecektir. Verilen iş programı, sahadaki imalat ve hak edişlerle paralel gidecektir.

Yüklenici, O.G. ve A.G. Yer altı kablolarının, kablo döşenme zamanlarını (en az 3 Gün önceden) Şirket' e yazı ile bildirecektir. Kontrol teşkilatı şantiyede hazır bulunmadan kesinlikle kablo döşenmeyecektir.

Yenileme ve Yapım işi çalışması yapılacak bölgede elektrik kesinti ilanı için çalışmaya başlamadan 72 saat önceden yazı ile Şirket' e bildirilecektir.

MEDAŞ ile yaptığı enerji kesme - verme protokolündeki saatlere uyacaktır.

Yapacağı çalışmalarda ,kesinti süresinin kısaltılması ve en az kullanıcının etkilenmesi için gerekli tedbirleri alır (jeneratör ile elektrik verme, alternatif elektrik verme hatlarını kullanma, çeşitli manevra ile başka bölgelerden besleme vb.). Enerji veremediği kullanıcılarından öncelikli( sanayi, ticarethane, sağlık kurumu, vs..) olanların iletişim bilgilerini kesinti formu ile Şirket'e verilecektir.

Şirket, kesintiden etkilenen öncelikli kullanıcılara planlı kesinti programı ile alakalı özel bilgi verir. Kesinti yapılan yerlerde önceden yeterli ekip, ekipman ve malzeme temin edildikten sonra iş mümkün olan en kısa süre içerisinde tamamlanacaktır. Aynı mahalde sık sık enerji kesintisi yapılmayacaktır.

Malzemesi tedarik edilmeyen, ekip ve ekipmanın yetersiz olduğu durumlarda elektrik kesintisi yapılmayacaktır. İlanlı olduğu halde zamanında enerji verilememesinden, ilansız ve malzeme, ekip ve ekipmanın yetersiz olduğu durumlarda yapılan kesintilerden dolayı MEDAŞ' ın muhatap olacağı cezai müeyyide yüklenici firma tarafından karşılanacaktır.

Yüklenici, ayrıca kullandığı tüm malzemeleri BYS MOBİL yazılımına girmekten sorumludur.Şirket, yazılıma girilmeyen malzemeleri hak edişlerden kesebilme yetkisine sahiptir.

## **6. YÜKLENİCİNİN ORGANİZASYONU**

Sözleşme konusu iş için Yüklenici;

Şantiye şefi olarak en az bir elektrik veya elektrik-elektronik mühendisi bulunduracaktır. Şantiye şefinin kimlik bilgileri ve diplomasını sözleşmenin imza tarihini takibe 5 gün içerisinde şirkete verecektir. Şantiye şefi, Şirket izini olmadan sorumluluk bölgesinden ayrılamaz.

Her ekip için ekip sorumlusu olarak en az bir elektrik teknikeri ile yeteri kadar kalifiye personel bulunduracaktır. Kontrol görevlisinin izini olmadan ekip sorumlusu çalışma bölgesinden ayrılamaz.

İşlerin yapılması için gerekli her türlü makine, araç ve yardımcı tesisleri hazırlamak, her türlü malzemeyi ve işçileri temin etmek zorundadır.

Yüklenicinin kendi ihtiyacı için kullanacağı yerlerin giderleri kendisine aittir.

Yüklenici Personellerinin; Şirket tarafından teknik kalitesi ve standardı onaylanacak tek tip giyimlerini temin edecektir.

Şirket tarafından teknik kalitesi ve standardı onaylanan iş güvenliği malzemeleri ve işin yapım için gerekli alet ve edevatın ve gerekli her türlü kişisel koruyucu malzemelerinin temini, zimmetli olarak personele teslimi ve iş esnasında kullanılmasını sağlayacaktır.

Teknik, idari ve iş güvenliği eğitimleri Şirket nezaretinde verilerek iş başı yaptırılması ve bu eğitimlerin periyodik olarak tekrarının temin edecektir.

İş mahallinde işin yapımı öncesinde, esnasında ve sonrasında alınması gerekli her türlü iş sağlığı ve güvenliği, işçi sağlığı ile ilgili tüm tedbirleri göz önünde bulunduracaktır.

## **7. MALZEMELER**

### **7.1 Malzeme talebi ve temini**

Sözleşme kapsamında yapılacak işlerde teknik kalitesi ve standartları ŞİRKET tarafından onaylanan malzemeler yüklenici tarafından temin edecektir.

Şirket tarafından uygunluğu onaylanmayan malzemeler kesinlikle kullanılmayacaktır.

Yüklenici eğer galvaniz kaynaklı direk tesis ederse bedeli Tedaş Birim Fiyatındaki 5.1 boyalı kaynaklı demir direk pozundan %4 galvaniz farkı eklenerek ödenir.

Yüklenici proje ve/veya krokisine göre kullanacağı malzemeleri iş programında belirtilen montaja başlayacağı tarihten en az 5 gün önce şantiyesinde hazır bulundurur.

### **7.2 Demontaj malzemeler**

İşin yer tesliminde yapılacak tesisle birlikte demontajı yapılacak malzemelerde tespit edilecek. Demontajı yapılacak malzemeler projede/krokide gösterilecektir.

İşin sonunda şebekeden demontaj edilen her türlü malzeme için aşağıda örneği olan belge Ek-9 (Demontaj ve Kullanılabilir Malzeme Formu) düzenlenir. Malzemeler belgesi ile birlikte İşletmenin bağlı bulunduğu MEDAŞ ambarlarına Yüklenici tarafından teslim edilir.”

## **8. KONTROL HİZMETLERİ**

Sözleşme konusu işlerin yapımı kontrol görevlisinin denetimi altında, yüklenici tarafından yönetilir ve gerçekleştirilir. Herhangi bir işin, Kontrol görevlisi denetimi altında yapılmış olması Yüklenicinin, üstlenmiş olduğu işi bütünüyle projelerine, sözleşme ve Şartnamelerine, fen ve sanat kurallarına uygun olarak yapmak hususundaki yükümlülüklerini ve sorumluluklarını ortadan kaldırmaz.

Yüklenici, üstlenmiş olduğu işleri, sorumlu bir meslek adamı olarak fen ve sanat kurallarına uygun olarak yapmayı kabul etmiş olduğundan, kendisine verilen projeye ve/veya teknik belgelere göre işi yapmakla, bu projenin ve/veya teknik belgelerin işyerinin gereklerine, fen ve sanat kurallarına uygun olduğunu, ayrıca işin yapılacağı yere, kullanılacak her türlü malzemenin nitelik bakımından yeterliliğini incelemiş, kabul etmiş ve bu suretle işin teknik sorumluluğunu üstlenmiş sayılır.

Yüklenici tarafından fen ve sanat kurallarına aykırı olarak kusurlu yapıldıkları anlaşılan iş kısımlarını yeniden yaptırmak hususunda kontrol görevlisi yetkilidir. Yüklenici, belirlenen

süre içinde söz konusu iş kısımlarını ayrıca bir bedel istemeksizin yeniden yapmak zorundadır. Bu hususta bir gecikme olursa sorumluluğu yükleniciye aittir.

## **9. PERSONEL EĞİTİMİ**

### **9.3 İş Sağlığı ve Güvenliği Eğitimi**

Yüklenici tüm personeline “İş Sağlığı ve güvenliği Eğitimi” programını tamamlatacaktır. Eğitim giderleri Şirket’ e aittir. Tüm elemanlar Ekatlı olacaktır.

### **9.4 İşe Alıştırma ve İş Öncesi Eğitimi**

Yüklenici tüm personeline “İşe Alıştırma ve İş Öncesi Eğitimi” programını tamamlatacaktır.

Yüklenici, özel bilgi ve beceri gerektiren görevlere atanacak personeli göreve başlatmadan önce veriminin yükseltilmesine ve mesleki becerilerinin artırılmasına dönük olarak mesleki bakımdan gelişmelerini sağlayacak eğitimlerini tamamlatacaktır. Bu programlarda, eğitim süresi, yeri ve şekli Şirket tarafından tespit edilir.

“İşe Alıştırma ve İş Öncesi Eğitimi” tamamlanmadan işe fiili başlanması gerektiğinde bu eğitim, Şirket elemanları ile Yüklenici elemanlarının birlikte çalışması döneminde tamamlatılır.

İş başı yapacak olan personel, “Ağır ve Tehlikeli İşlerde Çalışabilir” sağlık raporunu Şirket’ in anlaşmalı olduğu Ortak Sağlık ve Güvenlik Birimi’ nden alacaktır. Çalışan personellerin bir yıl süre ile periyodik olarak alacağı “Ağır ve Tehlikeli İşlerde Çalışabilir” sağlık raporunu Şirket’ in anlaşmalı olduğu Ortak Sağlık ve Güvenlik Birimi verecektir.

## **10. İŞ GÜVENLİĞİ**

### **10.1 Ekiplerdeki İş güvenliği Sorumlusu**

Yüklenici tarafından oluşturulan her ekipte en az tekniker seviyesinde bir iş güvenliği sorumlusu bulunduracak.

İş güvenliği sorumlusu, mevcut mevzuat çerçevesinde;

- a) İş sağlığı ve güvenliği ile ilgili tedbirlerin alınması ve gerekli malzemelerin iş mahallinde sağlam vaziyette bulundurulması ve kullanılması,
- b) Elektriğin güvenli bir şekilde kesilmesinin temin edilmesi,
- c) İşin başından bitirilinceye kadar çalışılan yerin enerjisiz kalmasını teminen gerekli önlemlerin alınması,
- d) Elektriği kesilen tesiste emniyetli bir şekilde çalışılabileceğinin tespit edilmesi,
- e) İşin yapımı esnasında gerekli her türlü iş güvenliği önleminin alınması,

- f) İş bitiminde sistemin elektriksiz kalmasını teminen alınan önlemlerin kaldırılması, emniyetli bir şekilde tesisin enerjilendirilebileceğinin tespit edilmesi ve sistemin enerjilendirilmesi,
- g) Sistemin sağlıklı bir şekilde çalıştığının tespit edilmesi, hususlarından
- h) İş Kanunu'na uygun olarak çalışılmasından ve tüm tedbirlerin alınmasından
- i) Sözleşme konusu işi yapacak personeline işin yapımı, iş güvenliği ve sağlığı için gerekli her türlü eğitimlerin verilmesinden,
- j) İş güvenliği malzemelerini kontrol ederek, kullanımının sağlanmasından

## **10.2 İş güvenliği ve Kişisel Koruyucu Malzemelerinin Temini, Korunması ve Kullandırılması**

İş Sağlığı ve Güvenliği Yönetmeliği, Kişisel Koruyucu Donanımların İş Yerlerinde Kullanılması Hakkında Yönetmelik ve yürürlükteki diğer mevzuatlardaki malzemeleri ve teknik kalitesi ve standardı Şirket tarafından onaylanan malzemeleri Yüklenici temin edecektir.

Yüklenici, her ekipte iş güvenliği malzemelerinin sağlam ve çalışır vaziyette bulunmasını temin etmek ve bu malzemeleri ekip elemanlarına kullandırmakla yükümlüdür. Bu konudaki tüm idari ve yasal sorumluluklar Yükleniciye aittir.

## **11. Cezalar ve Kesintiler**

Sözleşmede belirtilen cezalar haricinde;

- a) Şantiye şefi Şirket izini olmaksızın sorumluluk bölgesinden ayrılması halinde günlük 1000 TL ceza kesilir ve ceza gelir olarak kaydedilir. Bu sürenin bir ay içerisinde sürekli veya kesintili toplam 3 (üç) günü geçmesi halinde, Şirket sözleşmeyi fesih etmeye yetkilidir.
- b) Toplam personel sayısına göre gerekli EKAT lı personel sayısında azalma olması halinde eksik her personel için günlük 1000 TL ceza kesilir ve ceza gelir olarak kaydedilir. Cezalı çalışma süresi 7 günü geçmesi halinde Şirket sözleşmeyi fesih etmeye yetkilidir.
- c) Planlanan kesinti süresi içinde işin bitirilememesi halinde;  
Geciken ilk 1 saat için 1000 TL,  
İkinci bir saat için 5000 TL,  
Üçüncü 1 saat için 50.000 TL ceza kesilir ve ceza gelir olarak kaydedilir.  
Üçüncü bir saat içerisinde işin bitirilemeyeceğinin anlaşılması halinde çalışma sonlandırılır, gerekli emniyet tedbirleri alınarak kesinti bölgesine elektrik verilir. Bu durumun ikinci bir tekrarı halinde Şirket sözleşmeyi fesih etmeye yetkilidir.



- d) İş güvenliği ve koruyucu malzemenin tamamının / bir kısmının eksik olduğunun veya iş güvenliği malzemeleri MEDAŞ Genel Müdürlüğünün belirlediği şartlara ve standartlara uygun evsafa olmadığının tespit edilmesi halinde her bir tespit için 3000 TL ceza kesilir ve ceza gelir olarak kaydedilir. Bu malzemelerin ikinci kez kullanılmadığının tespiti halinde bu ceza 2 kat olarak uygulanır ve ilgili personelin iş akdi fesh edilir.
- e) Bu sözleşme kapsamında çalıştırılan yüklenici elemanları ve araçlarının görevli olduğu süre içerisinde üçüncü şahıs veya abonelerden herhangi bir menfaat sağladığı veya Sözleşme kapsamındaki iş dışında özel iş yaptığının tespit edilmesi halinde, 10.000 TL ceza kesilir ve ceza gelir olarak kaydedilir.
- f) Yürürlükteki 6446 Sayılı Enerji Piyasası Kanunu ve bu kanuna bağlı olarak yayımlanan yönetmelik ve ikincil mevzuattan dolayı Şirket'e rucu edilen cezalar Yükleniciden kaynaklandı ise bu cezalar aynen Yüklenicinin hak edişlerinden mahsup edilir.
- g) Elektrik dağıtım sisteminde şebeke ve işçilik hatası nedeniyle meydana gelen müşteri teçhizatlarındaki hasarlardan mahkeme kararınca kesinleşmiş ödeme bildirimleri Yüklenicinin hak edişinden kesilir.
- h) Abonelerin şebekeye irtibatlarını zamanında yapılmaması durumunda 1000 TL ceza hak edişinden kesilir
- i) İşçi sağlığı ve İş Güvenliği malzemesi kullanılmadığının tespiti halinde Ek: 8 deki cezalar uygulanır.

## **12. İşlerin Fiyatlandırılması Hakediş Tanzimi ve Ödemeler**

### **12.1 İşlerin fiyatlandırılması**

1- Sözleşme kapsamında yapılacak tüm işlerin fiyatlandırılmasında sözleşme ekinde bulunan keşiflerin ait olduğu TEDAŞ Birim Fiyatları esas alınacaktır.

2- Madde 4.2 kapsamında yapılacak proje bedelleri sözleşme ekinde bulunan keşiflerin ait olduğu TEDAŞ Birim Fiyatlarındaki iş kalemlerine yüklenici tenzilatı uygulanarak hesaplanacaktır.

3- Birim fiyatlarda yer almayan iş kalemleri için birim fiyatlardaki benzer iş kalemlerine göre yapılacak analizler esas alınacaktır. Yüklenici ŞİRKET in yapacağı analizleri kabul etmiş sayılacaktır.

### **12.2 Geçici Hakediş tanzimi**

Hakediş raporlarının düzenlenmesi aşağıdaki esaslara göre yapılır;

Yüklenici her ay için yapılan işlerde hak edişe esas tespit tutanaklarını hazırlar ve ilgili işletme birimine intikal ettirir. İşletme biriminin onayından sonra yüklenici tarafından koordinatlı olarak EDABİS' e işlenecek, hakedişler saha ile bire bir uyumlu olan EDABİS'ten alınacak metrajlara göre yapılacak ve kontrol edilecektir. EDABİS' e uygun olmayan hak edişler onaylanmayacaktır.

Ayrıca kullanılan malzemeler krokilere işlenerek BYS otomasyonuna hak edişlerin oluşturulması için eklenecektir.

Tespit Tutanakları her ayın son haftası hakediş işlemleri için ŞİRKETE gelecektir.

Geçici hakediş raporları yüklenicinin başvurusu üzerine, sözleşme veya eklerinde aksine bir hüküm bulunmadıkça ayda bir defa düzenlenir. Yüklenici başvurmadığı takdirde ŞİRKET, en çok üç ay içinde, tek taraflı olarak hakediş düzenleyebilir.

Sözleşme eki birim fiyat teklif cetvelinde herhangi bir iş kaleminin öngörülmüş ve birim fiyatının gösterilmiş olması yükleniciye, mutlaka o nevi işi yapma hakkını vermez.

Birim fiyat esasına göre yaptırılan işlerde; Sözleşmeye ekli birim fiyat teklif cetvelinde yazılı veya sonradan düzenlenen yeni birim fiyatlar ile EDABİS ten alınan, kesin metraja göre hesaplanan iş kalemi miktarlarının çarpımı üzerinden hesaplanır.

Gelecek yıllara sari olmayan sözleşmelerde yaptırılan işler için, son hakediş raporu uygulama yılının sonuna rastlayan ayın yirminci günü düzenlenir.

Düzenlenen hakediş raporunun işleme konulabilmesi için, yüklenici veya işbaşında bulunan vekili tarafından imzalanmış olması gereklidir. Yüklenici veya vekili, bildirilen günde, hakedişe esas ölçülerin alınmasında hazır bulunmazsa kontrol tek başına yaparak hakediş raporunu düzenler ve yüklenicinin bu husustaki itirazları kabul edilmez.

Hakediş raporu düzenlendikten sonra bir hafta içinde yüklenici raporu imzalamazsa kontrol, hakediş raporunu ŞİRKET e gönderir ve rapor yüklenici tarafından imzalanıncaya kadar ŞİRKETde hiçbir işlem yapılmaksızın bekletilir. Yüklenici hakediş raporlarını zamanında imzalamamış olursa ödemede meydana gelecek gecikmeden dolayı hiçbir şikâyet ve istekte bulunamaz.

Hazırlanan ve iki tarafça imzalanmış bulunan geçici hakediş raporu, tahakkuk işlemi yapılıncaya kadar, ŞİRKET tarafından düzeltilebilir.

Düzeltilmeler sırasında eski rakam ve yazılarını okunabilir şekilde çizilmiş olarak hakediş raporunda bulunması ve düzeltme yapan yetkililerin imzasını taşıması gereklidir. Ancak bu düzeltilmeler yeniden sayfa düzenlemeyi gerektirecek ölçüde fazla ise, esas sayfa üzerinde düzeltmenin yapıldığına ilişkin açıklama bulunmak şartı ile, yeniden ayrı bir sayfa düzenlenip hakediş raporuna eklenir.

Yüklenicinin geçici hakedişlere itirazı olduğu takdirde, karşı görüşlerinin neler olduğunu ve dayandığı gerekçeleri, ŞİRKET' e vereceği ve bir örneğini de hakediş raporuna ekleyeceği dilekçesinde açıklaması ve hakediş raporunun "ŞİRKET' e verilen tarihli dilekçemde yazılı itirazı kayıtlı" cümlesini yazarak imzalaması gereklidir.

Eğer yüklenicinin, hakediş raporunun imzalanmasından sonra tahakkuk işlemi yapılıncaya kadar, yetkililer tarafından hakediş raporunda yapılabilecek düzeltmelere bir itirazı olursa hakedişin kendisine ödendiği tarihten başlamak üzere en çok on gün içinde bu itirazını dilekçe ile ŞİRKET' e bildirmek zorundadır.

Yüklenici itirazlarını bu şekilde bildirmediği takdirde hakediş olduğu gibi kabul etmiş sayılır.

Her hakediş tutarından, bir evvelki hakediş tutarı çıkarıldıktan sonra kalan miktara ŞİRKET tarafından ilgili mevzuata göre hesaplanacak Katma Değer Vergisi eklendikten

sonra bulunan miktardan sözleşmede yazılı kesintiler, varsa yüklenicinin ŞİRKET' e olan borçları ve cezalar ile kanunen alınması gereken vergiler kesilir.

Kanala döşenen kabloların son montaj durumu, kablonun trafoya bağlantıları, giriş ve çıkışlarda direk üzerinde havai hatta bağlantıları, kanal içinde kablo dönüşü yapılan yerler Ek:3,4,5,6,7 resimlerde gözüktüğü şekilde, tarihi görünen günlük gazete ile fotoğraflanarak ilgili işletme mühendisliğine verilecektir, ilgili işletme mühendisinin onayı alındıktan sonra kanal kapatılacaktır. Tüm fotoğraflar ve işletme mühendisinin oluru hak ediş ekine konulacaktır, aksi taktirde hakediş onaylanmayacaktır.

### **13. Geçici Hakediş ile birlikte istenen belgeler**

Her bir işe ait hakediş aşağıda sıralanan ekleri içerecektir.

#### **13.1 Kapsamlı Ek Yatırım İşleri Raporu**

Şartnamenin 4-1 maddesi kapsamında yapılan işler; EK-2 de gösterildiği şekilde tüm malzemelerin karakteristiği, adeti ve poz numaraları, gerekli hesaplamalar yapılmış, mevcut ve yeni tesis krokileri

Şartnamenin 4-2 maddesi kapsamında yapılan işler; MEDAŞ Proje Özel Şartnamesine göre hazırlanmış projeler

#### **13.2 Personel raporu**

İlgili ay içinde çalışan personelin günlük puantajlarını gösterir EK-11' deki aylık personel rapor özeti hak ediş ekine konacaktır.

#### **13.3 Araç raporu**

İlgili ay içinde çalışan araçlarla ilgili rapor için de günlük puantaj defteri kullanılacak olup, Yüklenici Temsilcisi her gün Puantaj defterini imzalayacaktır. EK-12' deki aylık araç rapor özeti de hak ediş ekine konacaktır.

#### **13.4 İş makinaları raporu**

İlgili ay içinde çalışan iş makinaları ile ilgili rapor için de günlük puantaj defteri kullanılacak olup, Yüklenici Temsilcisi her gün Puantaj defterini imzalayacaktır. EK-13'. deki aylık iş makinaları rapor özeti de hak ediş ekine konacaktır.

#### 14. Kesin Hak ediř Raporu Ve Hesap Kesilmesi:

İřin geici kabul yapıldıktan sonra, geici hak ediř raporlarındaki metrajlar esas alınarak kesin hak ediř raporunun dzenlenmesine esas olacak kesin metraj ve hesapların tamamlanmasına bařlanır.

Kesin metraj ve hesaplarının yapıldıėı srece yklenici veya vekili hesapların yapıldıėı yerde bulunmak zorundadır.

Kesin metraj ve hesapların dzenlenmesi sırasında yklenici veya vekili, řirketin yazılı tebliėine raėmen hazır bulunmadıėı takdirde, řirket elemanı hesapları tek taraflı olarak hazırlar ve geici kabul tarihinden bařlamak zere en ok altı ay iinde řİRKET e teslim eder.

Bu ařamada ykleniciye, hazırlanmıř bu kesin metraj ve hesapları altmıř gn iinde incelemesi iin tebligat yapılır. Yklenici incelemesini daire dıřında yapmak isterse kesin metraj ve hesapların asıl olmayan suretlerinden bir takımı kendisine verilir. Yklenici kesin metraj ve hesapları inceleyip itirazsız imzalarsa hesapların řİRKET tarafından incelenmesine bařlanır.

Yklenicinin kesin hesaplara itirazı varsa aynı inceleme sresi iinde řİRKET e yazılı olarak bildirmek zorundadır. Byle yapmadıėı takdirde kesin hesaplara ilgili btn belgeleri kayıtsız kabul etmiř sayılır ve bundan sonra bu hususta yapılacak herhangi bir itiraz dikkate alınmaz.

řirket elemanı belirtilen sre iinde kesin hesapları řİRKET' e teslim etmediėi takdirde, yklenici kendi hazırladıėı kesin hesapları řİRKET' e vererek incelenmesini ve onaylanmasını isteyebilir.

Her  durumda da řİRKET teslim aldıkları kesin hesapları, teslim tarihinden bařlamak zere en ok altı ay iinde inceleyip onaylarlar. Aksi halde yklenici, varsa itirazlarında haklı sayılacağı gibi, iřin kesin kabul yapılmıř olmak řartı ile, kesin hakediř raporunun dzenlenmesini de isteyebilir.

Yklenicinin, kesin hesapların yapılıřında hazır bulunmayıp sonradan altmıř gnlk srede hesapları incelemesi halinde, řİRKET' in altı aylık inceleme sresi, yklenicinin incelemeyi bitirdiėini řİRKET' e yazılı olarak bildirdiėi tarihten bařlar.

Kesin hesapların ve kesin kabul tutanaėının řİRKET tarafından onaylanmasından sonra, bunlara iliřkin onay tarihlerinin sonuncusundan bařlamak zere en ok otuz gn iinde, řİRKET tarafından onaylanmış kesin hesaplara dayalı olarak řirket elemanı tarafından kesin hak ediř raporu dzenlenir.

Kesin hesapların řİRKET e tesliminden sonra řİRKET tarafından incelenmesi sırasında yapılabilecek deėiřikliklere yklenicinin bir itirazı olursa itirazlarının yerlerini de aık seik belirtmek suretiyle bu husustaki karřı grřlerinin neler olduėunu ve dayandıėı gerekeleri usuller erevesinde dileke ile řİRKET' e bildirir.

Hesap kesme iřleminde, gerekleřtirilen btn iřlerin kesin hak ediř raporuna geirilen bedelinden iř sırasında geici hak ediř raporları ile denen miktarlar dřlr. Geici hak ediř deme usulleri erevesinde, hak ediře yapılan ek ve kesintilerden sonra kalan tutar ykleniciye veya vekiline denir.

Hesap kesme iřlemi sonucunda, yklenici řİRKET e borlu kaldıėı takdirde, borcu genel hkmlere gre tasfiye edilir. Kesin metraj ve hesapların yapılıp onaylanmasına ve

kesin hak\_edişin düzenlenmesine ait yukarıdaki süreler, ancak mücbir sebeplerle, ihale yetkilisinin onayı ile yeteri kadar uzatılabilir.

Yüklenici, kesin hesapların zamanında tamamlanmasını teminen işin devamı süresince gerekli elemanı işbaşımda bulundurmaya ve her kalem imalatın tamamlanmasını takiben şirket elemanı ile birlikte hesaplarını hazırlatarak peyderpey tetkik için ŞİRKET e vermeye mecburdur.

## **15. Sözleşme kapsamında yaptırılacak ilave işler, iş eksilişi ve işin tasfiyesi**

Öngörülemeyen durumlar nedeniyle bir iş artışının veya eksilmesinin zorunlu olması halinde, Şirket onayı alınmak kaydıyla ilave işler yaptırılabilir veya bir kısım işlerin yapımından vazgeçilebilir. Bu durumda yüklenici şirketin verdiği karara uymak zorundadır.

## **16. İşin Süresi ve Uzatılması**

Yukarıdaki paragrafa ilişkin ilave işler verilmesi durumunda ve mücbir sebeplerden dolayı Şirket onayından sonra iş süresi uzatımına gidilebilir.

## **17. KABUL İŞLEMLERİNE İLİŞKİN ŞARTLAR**

### **17.1 Enerjilendirme tutanakları**

Madde 4-1 kapsamında yapılan her bir iş için, işin tamamlanmasına müteakip enerjilendirme tutanağı düzenlenecektir. Sözleşme süresi sonunda sözleşme kapsamında yapılan tüm işler için enerjilendirme tutanakları esas alınarak itibari bir geçici kabul yapılacaktır.

Madde 4-2 kapsamında yapılan her bir iş için ayrı ayrı geçici kabul yapılacaktır.

### **17.2 Geçici Kabule İlişkin Şartlar**

1- Taahhüt edilen iş, sözleşme ve eklerinde yer alan hükümlere uygun olarak tamamlandığında yüklenici idareye geçici kabulün yapılması için yazılı olarak başvuruda bulunur.

2- Yapılan işler, kontrol görevlisi tarafından ön incelemeden geçirilir ve yapılan tespitler bir tutanağa bağlanır. Bu inceleme sırasında yüklenicinin veya vekilinin de hazır bulunması gereklidir. Yükleniciye yapılacak tebligata rağmen kendisi veya vekili gelmezse kontrol görevlisi bu incelemeyi tek taraflı olarak yapar ve düzenlenen tutanakta bu husus belirtilir. Yapılan ön inceleme sonucunda;

3- İşin sözleşme ve eklerine uygun olarak tamamlandığı ve kabul işlemlerinin yapılmasında bir engel bulunmadığı anlaşılırsa ŞİRKET tarafından geçici kabul komisyonu oluşturulur,

4- İş kabule hazır değilse, eksik ve kusurlu işleri gösteren ön inceleme tutanağı, kontrol görevlisinin işin kabule hazır hale gelmesi bakımından yaklaşık bitim tarihini tespit eden görüşleriyle birlikte en geç üç gün içerisinde idareye gönderilir.

5- Yüklenici geçici kabul başvurusunda gecikmiş olursa veyahut işi süresinde kabule elverişli duruma getirememişse; sözleşmeye göre işin bitmesi gereken tarihte kontrol görevlisi veya ŞİRKET tarafından görevlendirilecek iki eleman tarafından iş yerinde incelenerek o günkü durum bir tutanakla tespit edilir. Bu inceleme sırasında yüklenicinin

veya vekilinin de hazır bulunması gereklidir. Yükleniciye yapılacak tebligata rağmen kendisi veya vekili gelmezse kontrol görevlisi veya ŞİRKET bu incelemeyi tek taraflı olarak yapar ve düzenlenen tutanakta bu husus belirtilir. İşte kusur ve eksikliklerin varlığı halinde bunların giderilmesi için belirlenen sürenin sonunda, yüklenici bulunsun veya bulunmasın, aynı şekilde durum, kontrol görevlisi tarafından düzenlenecek bir tutanakla tespit edilir.

6- Kabul komisyonunun oluşturulması ve işyerine gönderilebilmesi, yapılan işin kusurlu ve eksik kısımlarının bedelleri toplamının işin sözleşme bedelinin yüzde beşinden fazla olmamasına bağlıdır. Bu oranı geçmeyen kusur ve eksiklikler, aynı zamanda işin idareye teslimine ve kullanılmasına ve/veya işletilmesine engel olmayacak ve herhangi bir tehlikeye meydan vermeyecek nitelikte olmalıdır.

7- Kabul komisyonu, gerçekleştirilen işlerin nev'ini, niteliğini, sözleşme ve ekleri ile teknik gereklere ve iş sırasında onaylanan değişikliklere uygunluğunu ve kabule hazır olup olmadığını, yüklenici veya vekili ile birlikte inceler. Yapılan inceleme neticesinde;

8- Kabul komisyonu, kabule engel nitelikte olmamakla birlikte yapılan işte kusur ve eksiklikler tespit ederse; gördüğü kusur ve eksikliklerin ayrıntısını gösterir bir liste düzenler ve bunların giderilmesi için gerekli olan süreyi tespit eder. Belirlenen sürenin sonunda, yüklenici bulunsun veya bulunmasın, işin son durumu, kontrol görevlisi tarafından düzenlenecek bir tutanakla tespit edilir ve ŞİRKET e iletilir,

9- Kabul komisyonunun tespit ettiği eksiklikler, belirlenen sürede yüklenici tarafından giderilmezse bu sürenin bitiminden sonra eksikliklerin giderilmesine kadar geçecek her gün için, giderilecek eksikliklerin durumuna göre sözleşmesinde günlük gecikme cezası olarak yazılan miktarın belli bir oranında günlük ceza uygulanır ve geçici kabul tarihi kusur ve eksikliklerin giderilmesi tarihine ertelenir. Ancak bu gecikme otuz günü geçtiği takdirde idare, yüklenici hesabına eksiklerin giderilmesini kendisi yaptırabilir. Bu takdirde de eksikler tamamlanıncaya kadar ceza uygulaması devam eder ve kabul tarihi ertelenir,

10- Kabul komisyonu işi kabule uygun gördüğü takdirde, geçici kabul tutanağı düzenlenir ve bu tutanağı komisyon üyeleri ile birlikte yüklenici veya vekili de imzalar.

11- Yüklenici veya vekili, yazı ile yapılacak çağrıya rağmen kabulde hazır bulunmazsa veya kabul tutanağını imzalamak istemezse tutanakta bu husus ayrıca belirtilir.

12- Geçici kabul tutanağı, ŞİRKET tarafından onaylandıktan sonra geçerli olur. Geçici kabulün yapılmasını müteakip işin kullanılması ve/veya işletilmesi, işin kesin kabulünün yapıldığı anlamına gelmez.

13- Geçici kabul itibar tarihi olarak esas alınacak tarih, işin geçici kabule elverişli bir halde tamamlandığı tarih olup bunu geçici kabul komisyonu tespit ederek tutanağa geçirir. Ancak yüklenici tarafından tamamlanması ve düzeltilmesi gereken eksik ve kusurlardan, teknik bakımdan tamamlandıktan sonra bir deneme süresi geçirmesi gerekenler varsa, bu kusur ve eksikliklerin giderilmesi tarihinden başlayarak kesin kabule kadar geçmesi gereken süreyi de kabul heyeti belirleyerek tutanağa yazar.

14- Yüklenicinin yaptığı işin, süresinde tamamlandığı kontrol görevlisi tarafından tespit edilmiş ve idareye bildirilmiş, ancak kabul komisyonunun iş yerine gitmesi ve kabulü yapması herhangi bir nedenle gecikmiş ise kabul tutanağında işin gerçek bitiş tarihi belirtilir ve bu tarih, işin geçici kabul tarihi olur.

15- Kabul komisyonu, yüklenicinin yaptığı işte tereddüt doğuran durumlar görürse, durumun tahkiki için, sözleşmede yazılı olmasa bile, her türlü giderleri yükleniciye ait olmak üzere gerekli teknik deneylerin yapılmasını isteyebilir.

16- Yapım işlerinin kabul işlemlerinde, varsa sözleşmelerindeki özel hükümler de göz önünde bulundurulur.

17- Geçici kabul için yapılan incelemede, teknik olarak kabulünde sakınca görülmeyen ve işin ŞİRKET e teslimini ve kullanılmasını ve/veya işletilmesini engellemeyen,



giderilmesi de mümkün olmayan veya fazla harcama ve zaman kaybını gerektiren, kusur ve eksiklikler görülecek olursa yüklenicinin varsa hakediş veya teminatından uygun görülecek bir bedel kesilmek şartı ile, iş idare tarafından bu hali ile kabul edilebilir. Bu gibi kusur ve eksikliklerin niteliğinin ve kesilecek bedelin kabul tutanağında gösterilmesi gereklidir. Yüklenici bu işleme razı olmazsa, her türlü gideri kendisine ait olmak üzere, kusur ve eksiklikleri verilen sürede düzeltmek ve gidermek zorundadır.

18- Aynı sözleşme çerçevesinde bulunan yapım işlerinin kısım kısım ve değişik zamanlarda tamamlanacağı sözleşmesinde öngörülmüşse, taahhüdün tamamlanan ve müstakil kullanıma elverişli bu kısımları için ŞİRKET in isteği üzerine işin bütününe geçici kabulünün yapılmış anlamına gelmemek şartıyla, yukarıdaki usullere uygun olarak kısmı geçici kabul veya kabuller yapılabilir.

19- İşin süresinden önce bitirilmesi halinde, yüklenicinin isteği üzerine, ŞİRKET sözleşmedeki iş bitim tarihini beklemeksizin yukarıdaki usullere uygun olarak işin kabulünü yapabilir.

### **17.3 Kesin kabul başvurusu ve kesin kabul tutanağının düzenlenmesi**

1- Kesin Kabul, Geçici kabulün yapıldığı tarihten en az altı (6) ay sonra yapılır. Bu sürenin belirlenmesinde garanti süresi göz önüne alınır. Şebekelerin kesin kabulü geçici kabul tarihinden en az altı ay sonra yapılır. Kesin kabulün yapılabilmesi için tesisin en az bir yıl (ikinci durumda altı ay) işletme koşullarında çalışmış olması gereklidir.

2- Yüklenicinin yazılı müracaatı üzerine, kesin kabul komisyonu oluşturularak geçici kabuldeki esas ve usullerle kesin kabul yapılır. Yüklenici müracaat etmediği takdirde gıyabında kesin kabul yapılabilir.

3- Geçici ve kesin kabuller arasında, yüklenici tarafından yapılması gereken, sürekli bakım niteliğindeki işlerin sözleşme uyarınca yapılıp yapılmadığı kabul komisyonu tarafından incelenerek tespit olunur.

4- Devamlı bakım hususunda yüklenicinin herhangi bir yükümlülüğü yoksa kesin kabul komisyonu, geçici kabul sırasında iyi durumda ve kabule elverişli olduğu tespit edilmiş olan işlerde teminat süresince kullanıma sonucunda meydana gelen normal aşınma ve eksilmeden doğan durumlar haricinde, işin fen ve sanat kurallarına uygun yapılmamasından kaynaklanabilecek herhangi bir bozukluğun veya geçici kabulden sonra ortaya çıkan bir kusurun olup olmadığını inceler.

5- Teminat süresi içinde yüklenicinin, bütün yükümlülüklerini yerine getirmiş olduğu ve kendisine yüklenebilecek kesin kabulü engelleyecek bir kusur ve eksiklik görülmediği takdirde kesin kabul tutanağı düzenlenir. Eğer bu süre içinde, sorumluluğu yükleniciye atfedilmeyecek bir kusur veya eksiklik tespit edilmişse bu da tutanakta ayrıca belirtilir.

6- İşin kesin kabulüne engel herhangi bir durum görüldüğü takdirde, kabulü engelleyen kusur ve eksikler kabul komisyonu tarafından bir tutanakla tespit edilir ve kesin kabul işlemi yapılmaksızın kusur ve eksiklerin giderilmesi için bir süre belirlenerek durum idareye bildirilir. İdare bu kusur ve eksiklerin tutanakta belirlenen süre içerisinde giderilmesi hususunu yükleniciye tebliğ eder. Kusur ve eksiklerin yüklenici tarafından giderildiği idarece tespit edildiğinde kabul işlemi sonuçlandırılır.

7- Yüklenici teminat süresi veya yukarıdaki fıkrada söz konusu edilen süre sonunda, idarenin kabul edebileceği gecikmeler dışında, sözleşme ve şartname hükümlerine göre işi kesin kabule elverişli duruma getirmeyerek bir gecikmeye yol açmış ise, idare ya yükleniciye 17. b-9. maddede belirtilen şekilde ceza uygulayarak eksik ve kusurların

giderilmesini bekler, ya da gecikme otuz günü geçerse ceza uygulamasına devam etmekle birlikte kusur ve eksiklikleri yüklenici hesabına kendisi giderir.

8- ŞİRKET, gerek kusur ve eksikliklerin yüklenici hesabına giderilmesi bedellerini, gerekse vukuunda belirtilen bekleme cezalarını yüklenicinin varsa hakedişinden, hakedişi kalmamışsa teminatından kesmeye yetkilidir.

9- Kesin kabul tutanağının ŞİRKET tarafından onaylanması ile kesin kabul işlemi tamamlanmış olur.

10- Yüklenicinin yazılı müracaatı ve ŞİRKET 'in de uygun görüşü olmak kaydıyla, kısmi geçici kabulü yapılmış kısımların, sözleşmede belirtilen teminat süresi dikkate alınarak, yukarıdaki esaslara göre işin bütününe kesin kabulünün yapılmış anlamına gelmemek şartıyla, kısmi kesin kabulü yapılabilir.

## **18. GENEL HUSUSLAR**

- 1- Yeraltı kablo şebekelerinde Belediyeler ve diğer kamu kuruluşlarından kazı izni; resmi kurumların talep etmesi halinde Şirket aracılığı ile yüklenici tarafından alınır. Makbuz MEDAŞ adına alınmış olması şartı ile ruhsat harcı bedeli için yapılan ödemeler fatura ibrazı karşılığında MEDAŞ tarafından yükleniciye geri ödenir.
- 2- Yenileme ve Yapım işi yapımında diğer kurum ve kuruluşların alt yapı tesislerine zarar verilmemesi için her türlü tedbir yüklenici firmaca alınacak ve zarar verildiği takdirde zarar bedeli yüklenici firmaca karşılanacaktır.
- 3- Günü birlik enerji kesme ve açma istekleri yetkili şantiye şefi tarafından talep edilecek olup, ilgili İşletme Mühendisliğince yerine getirilecektir.
- 4- Yüklenicinin yaptığı; kablo eki, kablo başlığı, kablo gömülmesi gibi işlerde Kablo test aracı ile kontrol işleri yapılacaktır. Kontrol yapılmadan gerilim tatbik edilmeyecektir.
- 5- Yüklenici, Programsız Elektrik kesintisinden dolayı zarar gören müşterilere ödenen tazminatların karşılanmasından,
- 6- Elektrik Dağıtım Sistemine 3. Şahıslar tarafından verilen hasarların bilgileri zamanında verilmesinden,
- 7- İşin yapımı sırasında meydana gelen her türlü iş kazalarını aynı iş günü içinde Şirket' e bildirilmesi ve zamanında bildirilmeyen iş kazalarında doğacak her türlü zarar ve ziyandan

Sorumludur.



## 19. ŞARTNAMENİN EKLERİ

Bu şartname aşağıda belirtilen şartname ve yönetmeliklerin tamamlayıcı ekidir.

- a) Elektrik Dağıtım Tesisleri Genel Teknik Şartnamesi
- b) Elektrik Dağıtım Şebekeleri Enerji Kabloları Montaj (Uygulama) Usul ve Esasları
- c) TEDAŞ Malzeme Teknik Şartnameleri
- d) MEDAŞ Numaralama İşleri Teknik Şartnamesi
- e) Elektrik Kuvvetli Akım Tesisleri Yönetmeliği
- f) Elektrik Tesislerinde Topraklama Yönetmeliği
- g) Kırsal Dağıtım Tesisleri YG (OG) Dağıtım Hatları Teknik Şartnameleri
- h) YG Dağıtım Hatları Proje Teknik Şartnamesi
- i) YG Dağıtım Hatları ve Dağıtım Merkezleri Etüt-Aplikasyon Teknik Şartnamesi
- j) Kamulaştırma Haritası ve Plan Tadilatı Teknik Şartnamesi
- k) TEDAŞ İş Güvenliği Yönetmeliği
- l) MEDAŞ Proje Özel Şartnamesi
- m) MEDAŞ Kamulaştırma Özel Şartnamesi
- n) TEDAŞ Elektrik Tesisleri Kabul Yönetmeliği
- o) TEDAŞ 2015 yılı tüm yıl geçerli birim fiyatları

## **EKLER**

Ek : 1 Yer teslimi protokol örneđi

Ek : 2 Kroki örneđi

Ek: 3 ,4,5,6,7 Örnek fotoğraflar

Ek : 8 İş güvenliđi cezaları

Ek : 9 Demontaj Ve Kullanılabilir Malzeme Formu

Ek : 11 Aylık Personel Raporu

Ek : 12 Aylık Araç Raporu

Ek : 13 Aylık İş makinaları raporu

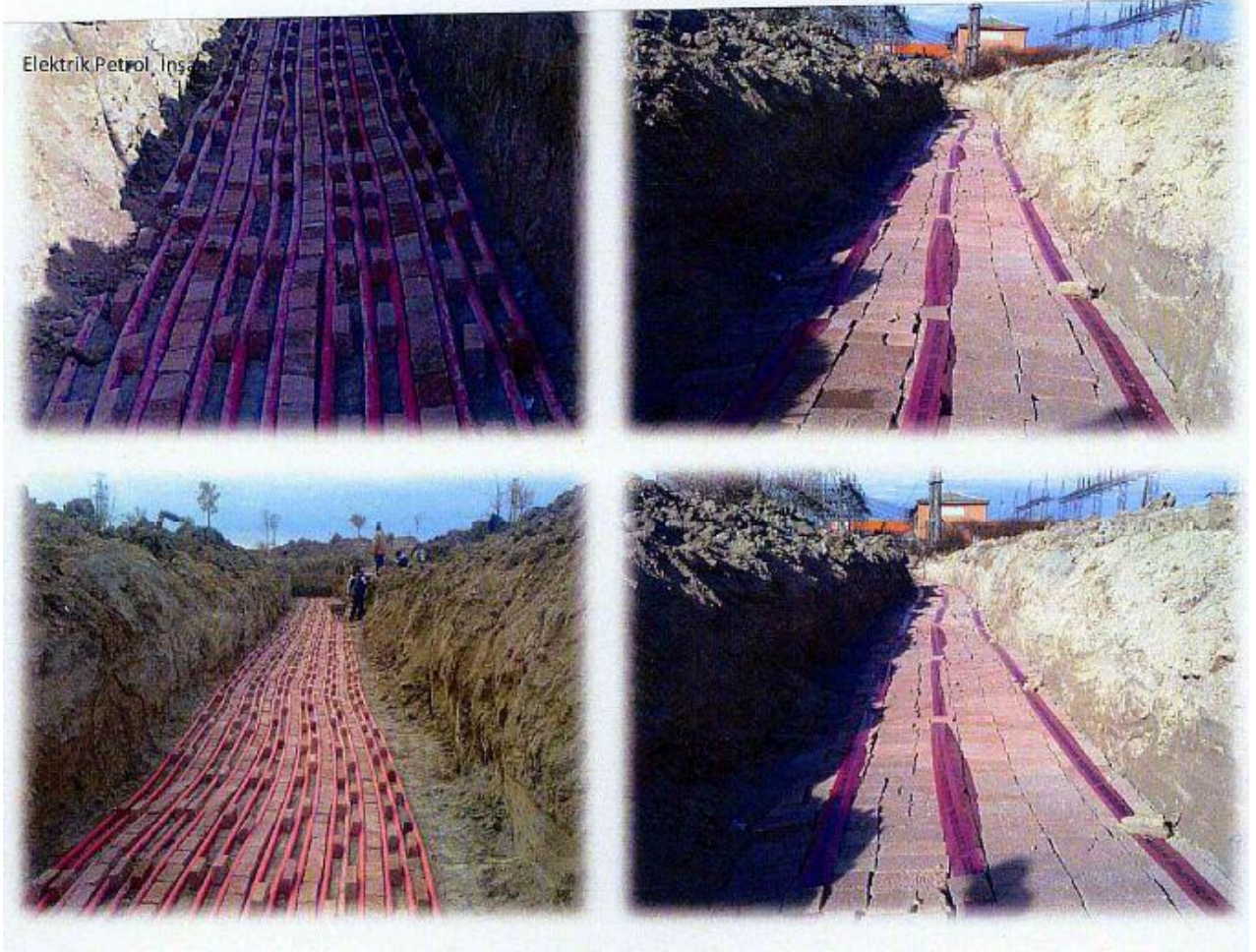
**EK-1**

## **YER TESLİM PROTOKOLÜ**

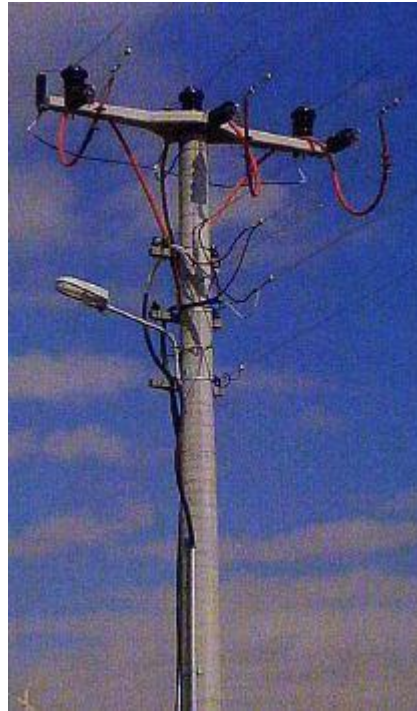
..... Yatırım kodunda yer alan Yenileme ve Yapım İşi kapsamında MEDAŞ  
.....Bölge İşletme Mühendisliği hizmet alanı sınırları içerisinde yer alan Yenileme ve  
Yapım İşleri için yüklenici..... firmasına ihale edilen ve sözleşmesi.....tarihinde  
imzalanan işin yer teslimi, .....tarihinde sözleşme kapsamında belirtilen işlerin  
yerleri arazide birebir gezilip; güzergahı, bina ve direk yerleri tespit edilerek yükleniciye  
işbu protokol ile yer teslimi yapılmıştır.

MEDAŞ TEMSİLCİLERİ

YÜKLENİCİ TEMSİLCİLERİ



Şekil 1EK :3



Şekil 2 EK : 4



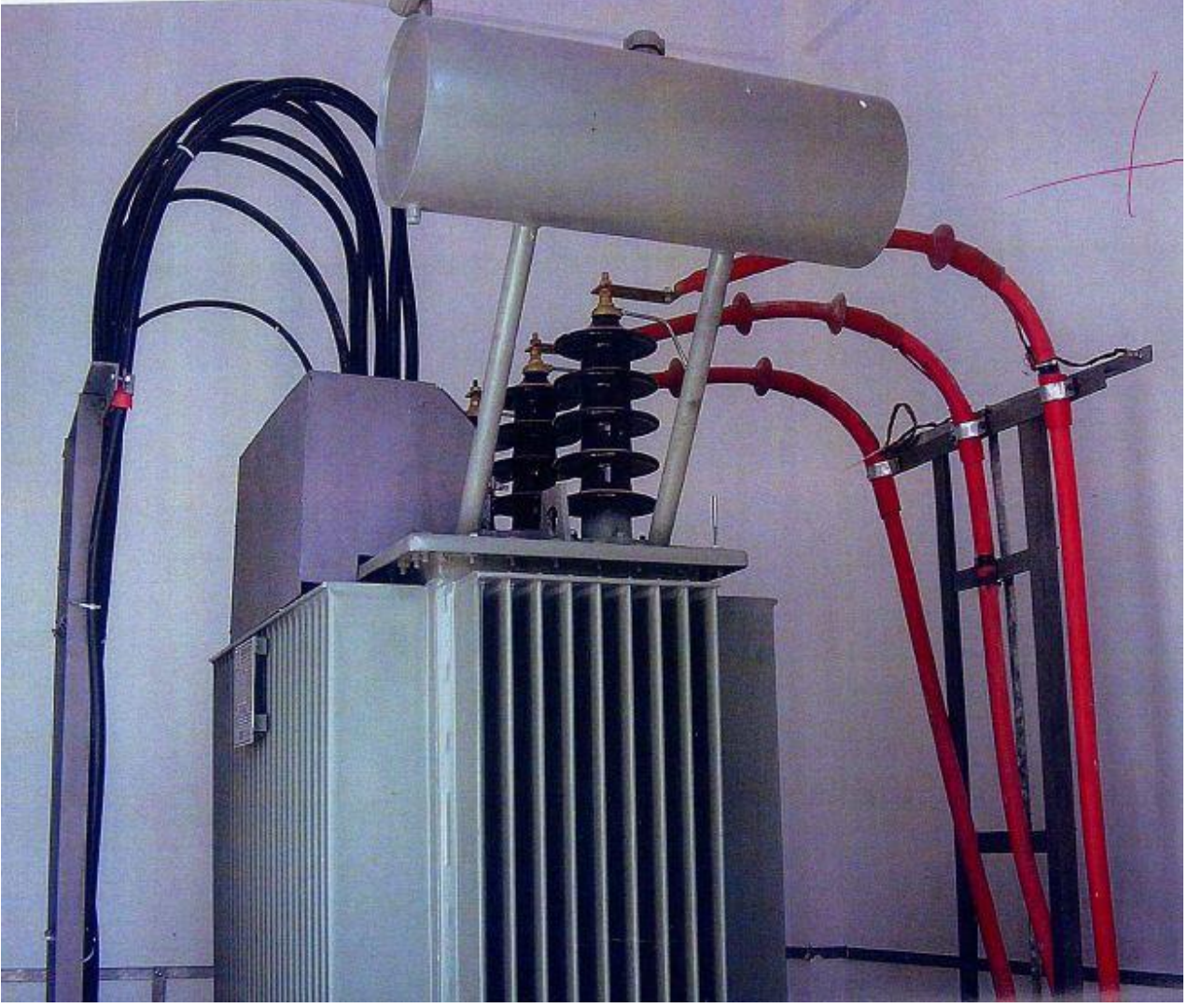


Şekil 3 EK : 5



Şekil 4 EK : 6





Şekil 5 EK : 7

## EK 8

İş Güvenlik Malzemesi Eksiklikleri	Ceza Tutarı
İş Güvenliği Uzmanının Sahada Bulunmaması	250,00 TL
*Baret	100,00 TL
*Gözlük	75,00 TL
*Maske	75,00 TL
*Eldiven	200,00 TL
*Güvenlik Ayakkabısı	150,00 TL
*Emniyet Kemer	100,00 TL
*Tozluk	75,00 TL
*El Feneri	75,00 TL
Istanka	100,00 TL
Topraklama ve Kısa Devre Teçhizatı	200,00 TL
Çalışma Sahası Tehlike Uyarı İşaretleri	200,00 TL
Sinyalizasyon Malzemesi	150,00 TL
Direkten adam indirme tertibatı	200,00 TL
Yalitkan tabure	150,00 TL
Merdiven	150,00 TL
OG Sigorta Pensi	150,00 TL
İlk Yardım Çantası	150,00 TL
Faz Sırası Göstergesi	150,00 TL



**EK: 9 Hurda ve Kullanılabilir Malzeme Tutanağı**

MERAM ELEKTRİK DAĞITIM A.Ş.		..... AMBARI HURDA ve KULLANILABİLİR MALZEME TUTANAĞI
-----------------------------	--	--

Ambarın Adı:	
Yüklenici Firma:	
Demontaj Edilen Yer:	
Malzeme Geliş Tarihi:	

Tarih:	
--------	--

SIRA NO:	BİRİMİ	MALZEMENİN ADI	MARKASI	ADET	MALZEME SERİ NO	MALZEME HURDAMI /KULLANILABİLİR Mİ	AÇIKLAMA
		NOT:					
YÜKLENİCİ TEMSİLCİSİ		TESLİM ALAN İŞLETME GÖREVLİSİ				İŞLETME SORUMLUSU	

- 1.Nüsha Bakım sürveyanına
- 2.Nüsha Ambar Sorumlusuna
- 3.Nüsha Yükleniciye

## EK: 11 Aylık Personel Rapor Özeti

TARİH:

[illegible]

## EK: 12 Aylık Araç Rapor Özeti

TARİH:

[illegible]

## EK: 13 Aylık İş Makinaları Rapor Özeti

TARİH:

[illegible]

